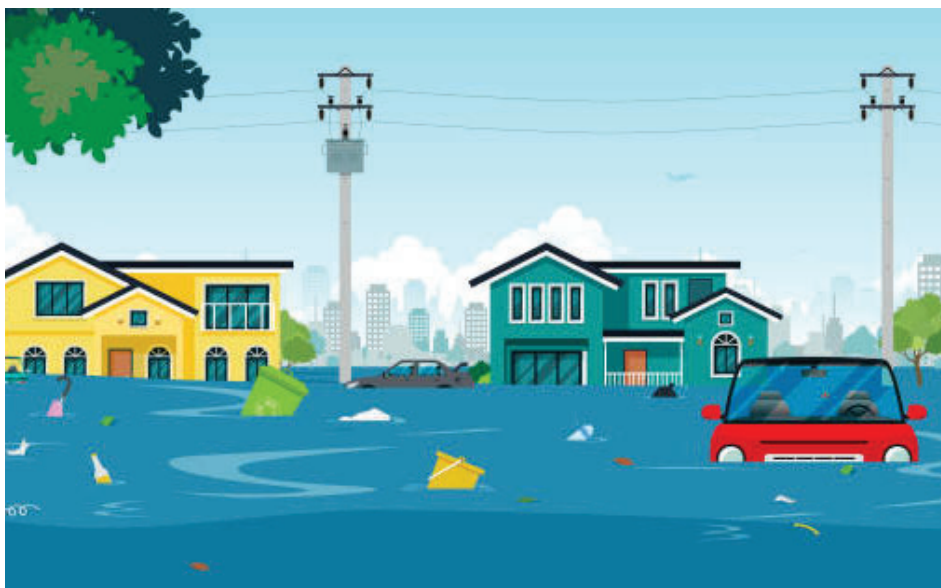


OCHRANA OBYVATELSTVA – DÍL ČTVRTÝ

Poslední věci, které bych se rád věnoval v sérii ochrany obyvatelstva, jsou povodně. Protože jak si jistě všichni vzpomeneme, tak nás i malý potok Brodec v květnu 2014 dokázal potrápít. Výkyvy počasí v posledních letech jsou extrémní a dá se předpokládat, že budou pokračovat i nadále, proto nás jedno léto trápí enormní sucho a další zase lokální bouřky, které například vloni potrápily obyvatele podél potoku Štědrý (Lupenice, Tutleky, Kostelec nad Orlicí).



CO JE POVODĚŇ? A JAK POVODNĚ DĚLÍME?

Povodeň je přírodní jev způsobený rozlitím nadměrného množství vody v krajině mimo koryta vodních toků. Jejimi následky mohou být různě velké škody na majetku, ekologické škody či oběti na lidských životech. Povodně způsobují škody zejména domácnostem, infrastruktuře a podnikatelským subjektům, které se nacházejí v přirozených záplavových územích. I když povodňové škody lze snížit odstěhováním od vodních toků, lidé tradičně žili a pracovali v jejich blízkosti, protože země je zde většinou plochá a úrodná a řeky nabízí dopravní možnosti.

Některé povodně se vyvíjejí pomalu, zatímco jiné, jako přívalové (bleskové) povodně, se mohou vyvinout během několika minut, a to i daleko od vodních toků (např. z erozí ohrožených polí, rozsáhlých nepropustných ploch) nebo bez viditelných známek deště. Povodně mohou být lokální, ovlivňující blízké okolí vzniku, nebo velmi rozsáhlé, ovlivňující celé povodí.

Přirozená povodeň - povodeň způsobená přírodními jevy, tj. situace, při kterých hrozí zaplavení území nebo situace označené předpovědní povodňovou službou nebo povodňovými orgány, zejména při dosažení směrodatného limitu vodního stavu nebo průtoku ve vodním toku a jeho stoupající tendenci, déletrvajících vydatných dešťových srážkách, příp. prognóze nebezpečí intenzivních dešťových srážek, očekávaném náhlém tání sněhové nebo ledové pokrývky.

Zvláštní povodeň - povodeň způsobená umělými vlivy, tj. situace, jež mohou nastat při stavbě nebo provozu vodohospodářských děl, nebo například při poruše vodovodního potrubí

STUPNĚ POVODŇOVÉ AKTIVITY (SPA I - III)

První stupeň (stav bdělosti) - nastává při nebezpečí vzniku přirozené povodně a zaniká, pominou-li příčiny takového nebezpečí. Svou činnost zahajuje hlásná a hlídková služba.

Druhý stupeň (stav pohotovosti) - při tomto stupni se aktivizují povodňové orgány a další účastníci ochrany před povodněmi, vyhláší se, když nebezpečí přirozené povodně přerůstá v povodeň, ale nedochází k větším rozlivům a škodám mimo koryto, provádějí se opatření ke zmírnění průběhu povodně podle povodňového plánu obce.

Třetí stupeň (stav ohrožení) - vyhláší se při bezprostředním nebezpečí nebo vzniku škod většího rozsahu, ohrožení životů a majetku v záplavovém území. Při tomto stupni se provádějí povodňové zabezpečovací práce podle povodňových plánů a podle potřeby záchranné práce nebo evakuace.

Před povodní

Je potřeba říci, že na našem území se vždy musí počítat s bleskovou povodní, na kterou se těžko dopředu připravuje. Rychle přijde a zase rychle odejde.

Přesto se doporučuje připravit si pytle s pískem, kterými si v případě nouze utěsníte nízko položené vstupní dveře do domu nebo například okna do skle-

pa. Dále je potřeba myslet na utěsnění WC a podlahových vpustí (gul), kdy voda do domu může vniknout kanalizací. Osobní automobily je vhodné umístit na bezpečné, vyvýšené stání.

Při povodni

Je nutné se řídit pokyny povodňových orgánů obce, hasičů a Policie ČR. Je-li nedostatek času, okamžitě se přesuňte na místo, které nebude zatopeno vodou.

Po povodni

Nechte si zkontrolovat stav obydlí (statickou narušenost), rozvody energií (plyn, el. energie), stav kanalizace a rozvodů vody.

Zlikvidujte uhynulé zvířectvo, potraviny a polní plodiny, které byly zasaženy vodou. Vyčistění studní a jejich sanaci zadejte odborníkům.

Kontaktujte příslušné pojišťovny ohledně náhrady škod (ohlaste pojistnou událost pojišťovně, vyhotovte soupis škod).

Stavba hrází, pytle s pískem

Pro stavbu hrází nebo zabezpečení nízko položených vchodů do objektů se používají buď klasické, jednokomorové pytle, které je vhodné plnit pískem cca na hmotnost 25 kg (pro lepší manipulaci). Dále se využívají moderní tandemové, dvoukomorové pytle, pro jejich plnění je ale nutná plnička.

Martin Růžička, velitel JSDH Lhoty u Poštějna



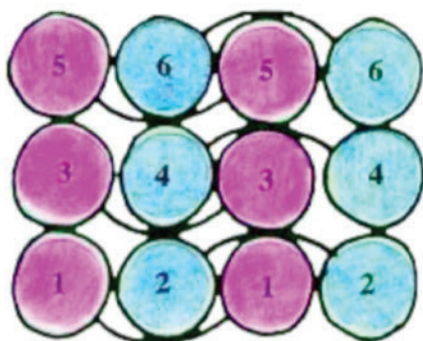
OCHRANA OBYVATELSTVA – DÍL ČTVRTÝ



Detail vazby dvoukomorových pytlů



Jednořadé kladení pytlů podélně



Kladení dvoukomorových pytlů